

A múlt **jelenné lett értékei**

A BUDAPESTI UTCAKÉP TIPOGRÁFIAI ÖRÖKSÉGE

Borsa Aliz

Az igazi tipográfia egyfajta magatartás eredménye. Lényege a szakma szeretetében és a gondos tervezésben rejlik.

TOM CARNASE

E mottó szerzője (túl a Lubalin 100 évfordulón, akinek stúdiójában alkotott) bizonyára nem ismeretlen a betűket értően nézők és használók előtt. Idén lesz 80 éves, tucatnál több font tervezője, tehát tudja mit beszél. Számára a betűtervezés lételem. Gondolom örülne, ha látná, hogy a jövő nemzedék a tradicionális betűtervezéssel ismerkedik egy olyan alázatot kívánó feladat kapcsán, amely a reinkarnációhoz áll közel. Egyfajta teremtés ez, és valóban, egyfajta magatartást kíván. A tipográfus hallgatók irányítását szerzőnk vállalta – nagy intuitív képességgel. [MP

A Budapesti Metropolitan Egyetem 2018–2019 tanév őszi félévében a Vizuális Kommunikáció Intézetének mesterképzés, tipográfia-betűtervezés specializáción *Az utcakép tipográfiája – betűterv készítése* című kurzusán öt végzős hallgató vett részt.

A feladat nem csak a hallgatók lexikális ismereteit bővítette, a kutatáson alapuló tervezői munka módszertanának és gyakorlatának elsajátítása mellett a tervezőgrafika csupán szűk rétegek által gyakorolt szegmensébe, a betűtervezésbe való bevezetést szolgálta.



Az eredeti szöveg: »E házban született Knopp Imre 1905–1942 a magyar munkásmozgalom mártírköltője«

Knopp Imre emléktábláját a Budapest, Ferenc körút 26. alatti szülőházának falán, 1970. április 13-án avatták. Bakai Eszter választotta ezt a feliratot, amelyen a betűtípus dns-ét hordozó főbb karakterek szerepelnek (N, G, S, O, M, R). Fentebb a szöveg frottáza és a betűtervet bemutató poszter látható.



Amennyiben a kiválasztott felirat vésséssel készült, arról frot-tázs technikával másolatot kellett készíteni.

GY

** Ezek a paraméterek gyártási, technológia, illetve gyártási, készítési idő szerint kerültek meghatározásra: olyan feliratok kiválasztása a cél, melyek címfestéssel, vésséssel készültek; öntvények, zománctábla, neon stb. formájában léteznek vagy/és léteztek, vagy/és jelenleg csak fragmentumok formájában elérhetőek – készítési idejük pedig a digitalitás előtti időkre nyúlik vissza (ez a 80-as évek előtti időszak).*

Utóbbi kitétel azért volt elengedhetetlenül fontos, mert a tervezői cél a megfigyelésen és formamásoláson alapuló eredeti/első tervezői megoldás tanulmányozásán keresztül az eredeti tervezői szándékhoz legközelebb eső terv létrehozása; egy, még nem létező elektronikus revival, saját tervezői interpretáció megalkotása anélkül, hogy egy, már korábban létező digitális megoldás a hallgatókra bármiféle befolyással bírt volna.

A szemeszter első heteiben a hallgatók egy szabadon választott budapesti kerületet jártak be, és fényképezőgéppel dokumentálták a köztereken talált, adott paraméterek* szerint kiválasztott textuális jeleket. A kurzus kitűzött célja, a félév időben szűkös volta, a kerületek nagysága, a feliratok sokfélesége, valamint nagy mennyisége miatt a teljesség igénye nélkül Bakai Eszter a IX., Haga Szilvia a VII., Lehofer Sára a II. és XII., Szegő Levente a VIII., valamint Varga Enikő a VI. kerületet rögzítette.

K



»Osvát Ernő 1877–1929 kritikus, a modern magyar irodalom nagyhatású szervezője. 1908-tól haláláig a „Nyugat” szerkesztője« – hirdeti a kissé feszesen komponált vésett felirat.

Haga Szilvia Budapest, Osvát Ernő utca 1-ben az irodalmár emlékére állított műmárvány-táblával dolgozott. A tábla az épület Osvát utcai homlokzatának Rákóczi út felőli falán helyezkedik el. Az oldalon Haga karaktertervei és a Haga és Borsa betűrajzok...





*»Tervezte Chován Elek 1943«
Lehofer Sára a fenti évben
készült, Budapest, Ezredes utca
13. szám alatt található épü-
leten elhelyezett márványtábla
feliratát választotta.*

*Az építőről az említett név alap-
ján információ nincs, ellenben
Hován Elekként több korabeli
forrás is megemlíti.*

*A hallgató – hiányzó betűkkel
kiegészített – karaktertervei
több fázisban láthatók, a rajzok
alapján összeállított posztere
a következő oldalon szerepel.*





A tervezés következő lépése a meglévő karakterek parametrizálása után a hiányzó glifák ún. csontvázának megrajzolása. Bakainak, Hagának és Lehofernek könnyebb dolga volt, mert a médium természetéből adódóan a frottázs kínálta leginkább az eredeti körvonalakat, arányokat – ebből lehetett a leghitelesebben kiindulni. Varga és Szegő csak fotókról dolgozhatott.

Szegő esetében kérdőjeleződik meg leginkább az eredeti formák hiteles interpretációja, hiszen a felirat az épület negyedik és ötödik emelete között installált, fotódokumentációja pedig a földről készült, tehát a betűk – esetünkben – mindenképpen perspektivikus torzulást szenvednek.

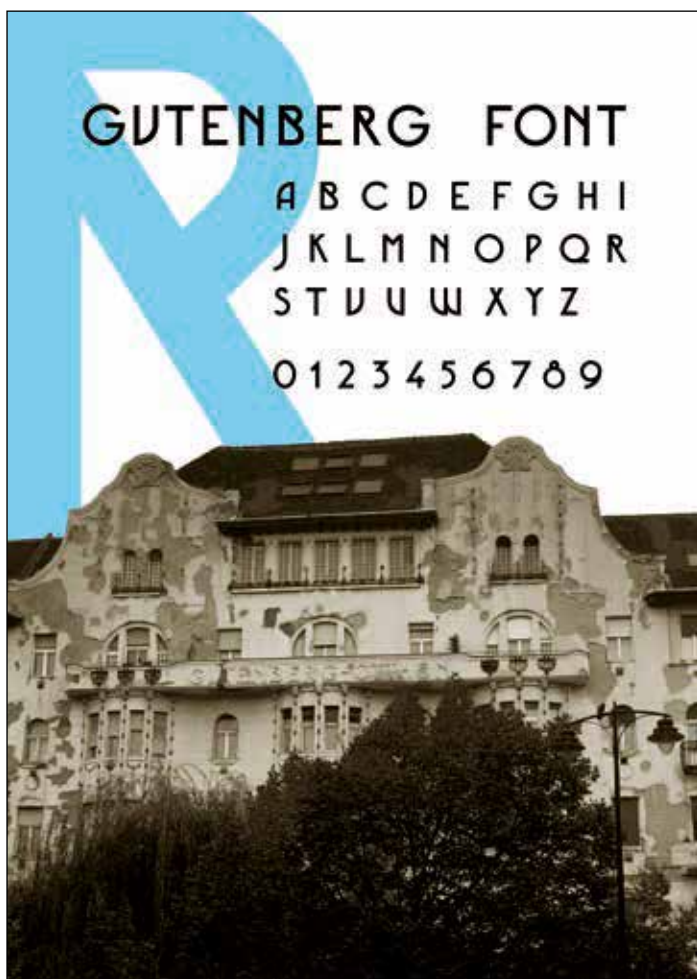


G

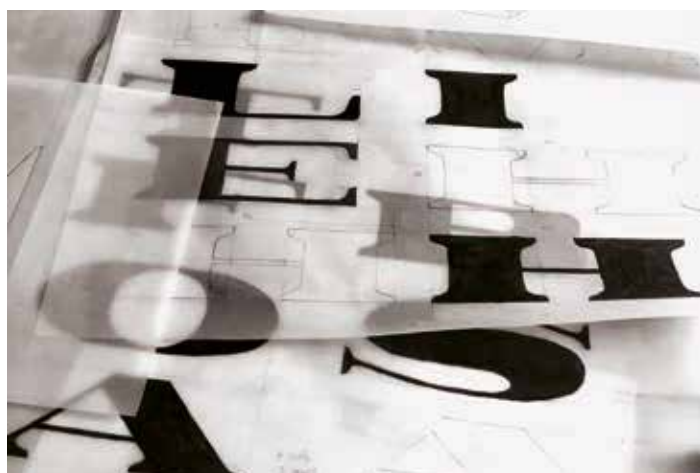
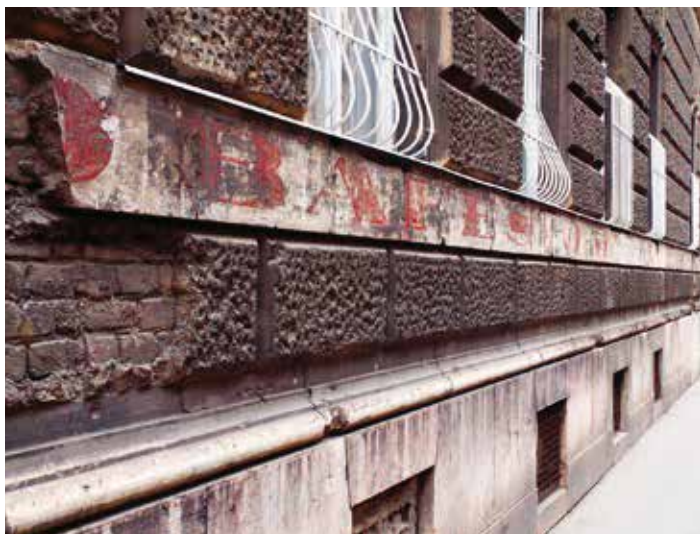
A feldolgozásra kiválasztott felirat: »Gutenberg-otthon« Budapest, Gutenberg tér 4. szám alatt épült ház homlokzatán található.

A tervező Szező Levente e plasztikus, szecessziós jegyeket bőven magán viselő betűk mellett döntött.

A építető – a Magyarországi Könyvnyomdászok és Betűöntők Segélyező Egylete – ezzel az épülettel biztosította a nyomdász munkásság hivatali és egyleti helyiségeit, bér lakásait. A poszter fénykép alapján rekonstruált karakterekkel készült.



A



A vázak megtervezése nem önmagában áll. Rögtön kontextusba kell helyezni, azaz a betűket nem ABC rendben, hanem szavakba komponálva szükséges tervezni. A tervezés elején meghatározott célnak való megfelelést a karakterekben megjelenő és az őket körülvevő terek harmonikus együttműködése segíti.* Egy betűterv elsődleges funkciója – a betű szó szerinti fogalmából eredendően – annak olvashatósága.**

Erre a képzeletbeli vázra, archetipusra rakódik aztán a tömeg, a karakter, amit a közlendő tartalom és a felhasználási terület, alkalmazandó technológia szükségszerűen befolyásol.

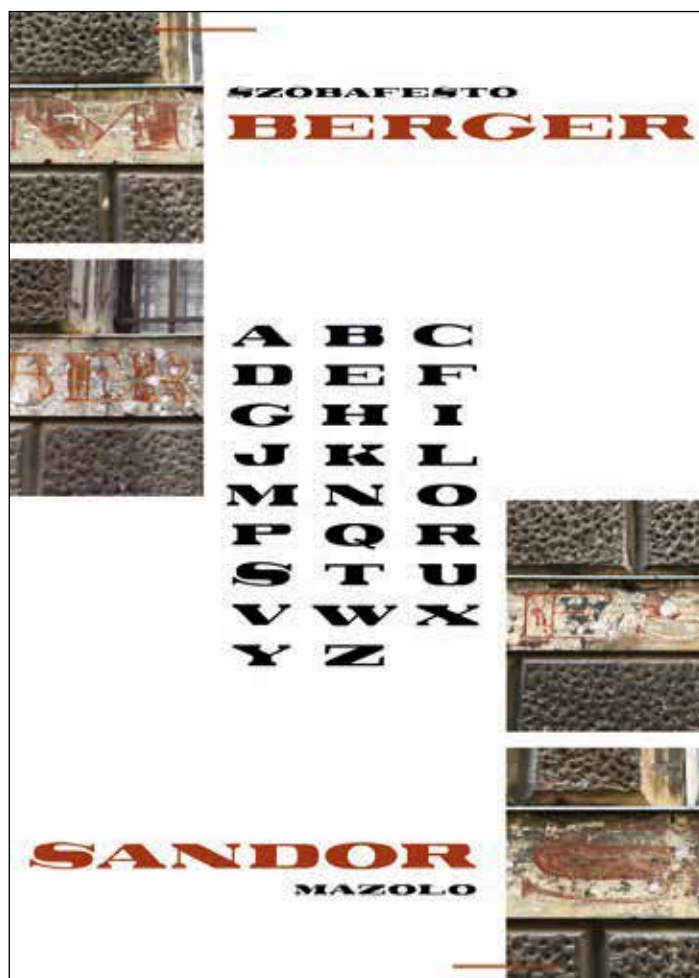
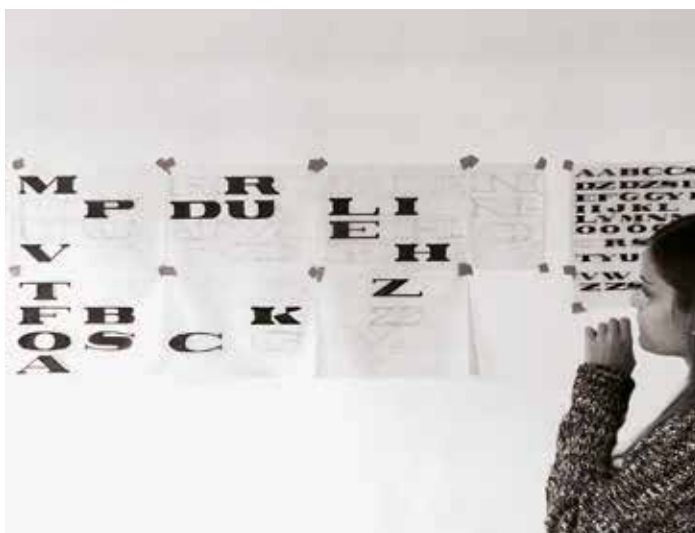
A tervezői munka nagy százaléka manuálisan történt. Erre azért volt elengedhetetlenül szükség, mert a formák megrajzolása, az azonnali interakció a fehér és fekete terek, illetve formák között, pontosságot kényszerít a tervezőre. E metódus rögvést láthatóvá teszi a tömegbeli problémákat. A rajzok falra tűzésével – megfelelő távolságról szemlélve – összefüggéseket tudunk vizsgálni a különböző betűrészletek, terek között. A digitális betűrajzolás technológiai megoldásait, trükkjeit még nem ismerő hallgatók azonnali számítógéphez használata elkerülhetetlenül téves megoldások megszületését eredményezi.

A tintával megrajzolt, több módosításon, egymáshoz csiszoláson átesett karakterek szkennelését követően a hallgatók ideális görbeképzéssel igyekeztek egy jól együttműködő metszetet létrehozni. Eredményeik stúdium minőségben tükrözik tudásuk jelenlegi állapotát.

* „A typeface is a beautiful collection of letters, not a collection of beautiful letters.” https://www.ted.com/speakers/matt-hew_carter

** Gerard Unger: *Theory of Type Design*, 2018

Varga Enikő a Budapest vi., Izabella utca 44/a szám alatt található egykori szakember, Berger Sándor/Samu szobafestő-és mázoló-mester feliratát dolgozta fel. A meglévő formák közötti összefüggéseket vizsgálja...



A cikk az ELTE BTK Filozófia-tudományi Doktori Iskola Film-, Média- és Kultúra-elmélet Doktori Program Vizuális Kultúra tárgyat abszolváló szemináriumú dolgozat átszerkesztett, rövidített változata.