

Mantodeum

GONDOLATOK EGY BETŰRŐL

Voronko Vera

A betűtervezés összetett alkotói munka. Ebből kaphattunk ízelítőt a soproni Nyugat-magyarországi Egyetem Alkalmazott Művészeti Intézet Tervezőgrafika BA diplomavédésén is, amely ez év júniusában zajlott. Itt mutatta be Lukácsi Anita fraktúr betűtervét, a Mantodeumot. A diplomamunka témavezetője Nádai Ferenc, konzulense Juhász Márton tipográfusok voltak.

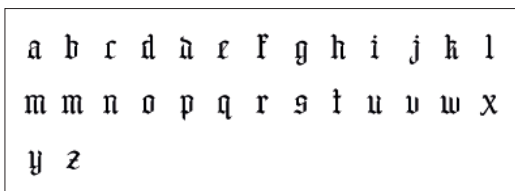
Az elmélyült és türelmes munka végül meghozta gyümölcsét, és a Mantodeum betűtípus késznek mutatkozik, de alkotója még most is további gondos csiszolásán, alakításán gondolkodik. Lukácsi Anita számára kedvesek a fraktúr írások és nyomtatott betűk, egyfelől a tört betűformák miatt, amelyek már-már díszítőelemként funkcionálnak, másfelől a sajátos szövegfolt miatt, a szűk betűközök folytán. A grafikushallgató kíváncsi volt arra is, hogy mennyire olvashatók a mai szemlélő számára a fraktúr betűvel szedett szövegek. A fraktúr iránti széles körű érdeklődést mutatja a *Fraktur Mon Amour* című gyűjteményes kiadvány is, amely markáns bíborvörös-fekete színű külalakjával a fraktúrt szeretők „bibliájává” vált.¹ Anita másik ihlető forrása a GLC Foundry által létrehozott *1456 Gutenberg B42 Pro* betűtípus volt, amely egy tiszteletadás Johannes Gutenberg 42 soros bibliája előtt. Ez utóbbi forrás nem véletlen, mivel az olvashatóság, az egyéges szövegfolt és a betűarányok után kutatva a Gutenberg-féle textúrabetű vált a Mantodeum mintaképvé. A Mantodeum stílusában az egye-

di részletek a hangsúlyosak, a lágy törés a jobb oldali betűszárakon és a betűk alján lévő hullámvonal. A mellékelt képeken láthatók a tervezés fontosabb állomásai és a szövegfolt szép megoldásai.

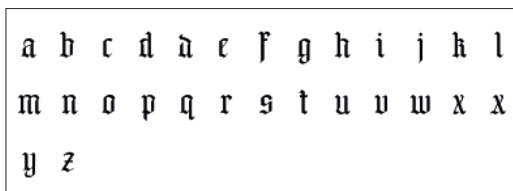
A betű szigorúan véve nem kifejezetten fraktúr, inkább sajátos textúra-fraktúr keverék.² A verzálisokra nem jellemzők a díszes ormányok (elefantenrüssel) és a betűkarakterek is a textúra formáit követik. Ám pont emiatt a Mantodeum sokkal kellemesebb, egységesebb kisbetű-nagybetű szövegfoltot eredményez. A karakterek részletei is ennek a szellemében formálhatók (íves talpak, g és y hurkai). A fekete terület valamilyen több mennyiséget kíván a fehér mezőnél az irradáció miatt. Jól érzékelhető a hatása a szöveg negatívba forgatásakor a betű- és szóközöknél.

A tervező a szakdolgozatában részletesen leírja az elmélyült munkát, a karakterek folytonos formálását, az aprólékos és türelmes kialakítást. Ennek okán összeszedtem egy gondolatcsokrot, hogy érthetőbbé váljon a tervezés háttérében rejtőzködő szabályrendszer.

A tervezés egyik érdekes pillanata, amikor szembesülünk azzal a megállapítással, hogy „a művészet ott kezdődik, ahol a geometria végződik” (Paul Standart).³ Mit jelenthet ez? Százéves lesz az alaklélektan (Gestalt-pszichológia, 1912), amely az egyik legnagyobb igényű irányzat volt a pszichológiában. A látási észlelésre vonatkozó mai tudásunk alapjait Max Wertheimer követői fektették le, példaként említhető Rudolf Arnheim *A vizuális élmény* című klasszikusnak számító könyve. A kutatások eredményei ma is



A betűterv első digitális változata

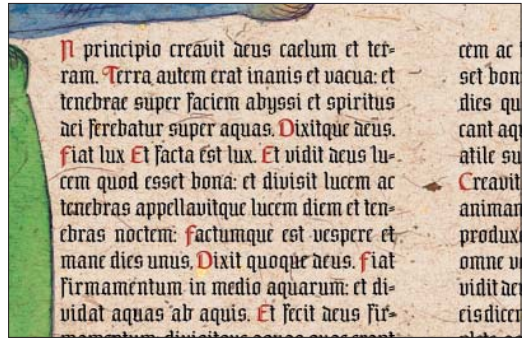


A betűterv második digitális változata

tanulságosak. Egyszerű példával illusztrálható az, hogy miért fontos ez az ismeret.

Peter Karow megvizsgált három geometrikus alapformát, amelyek optikai keretébe írhatók a verzálisok nagy része. A kísérleti alanyoknak az egymás mellé sorolt négyzetek, körök és háromszögek közül kellett kiválasztaniuk az optikailag egyenlő magas alakzatokat. A végeredményből kiderült: 1. a négyzet, akkor tűnik tökéletesnek, ha a négyzet szélességéhez képest 1%-kal magasabb; 2. a körre ugyanez érvényes; 3. a kör egy magasságban van a négyzettel, ha a teteje és alja túllóg 1,5%±0,5%-kal (az O betű magasabb a H-nál); 4. a háromszög egyforma széles a négyzettel, ha 5%±1%-kal szélesebb; 5. a szögletes betűk (A, V) közül a hegyes csúcs egymagas a laposan záródó csúccsal, ha 3%-kal nyújtottabb. Karow bölcsen hozzáfűzi, hogy minden betűtípus egyedi, így ezek a számtani értékek nem állandók.⁴

Mégis mi az a rejtélyes tulajdonság, amely a tervezőt segíti? A stílusismeret és a betűkánon szerkesztésének kitalálása és következetes alkalmazása már megvan. Mi jöhet ezek után? „Az észlelés egyfajta problémamegoldás” mondta Richard L. Gregory, fiziológus.⁵ A szem egy érzékszerv, a látás pedig a gondolkodás egy fajtája. Hogyan jut el az ember a segítségükkel az elvont jelképekhez



A 42 soros biblia egy lapja Mantodeummal szedve (részlet)

és az írott nyelvekhez? A válasz talán a tervezési módszer milyenségében kereshető.

Lukácsi Anita rokonszenves ötlete arról szól, hogy a Gutenberg-féle 42 soros biblia textúrára betűjét veszi alapul, és ebből alkot egy más stílusú, mai és digitálisan szedhető betűtípust. Az elindulás mindenképpen figyelemre méltó, mert kézzel írott vázlatokat készített, és nem rögtön gépen kezdett rögtönözni. (Bár a betűszerkesztő szoftver megismerésével a tervező komplexebben gondolkodik.) Az írással kezdődő tervezés hálás és tanulságos feladat, mert az írásban ott van a mozgás. Amikor írunk, az írás visszahat ránk. Nem mindegy, hogy csuklóból vagy fél karral írunk, és a ritmus hogyan válik belső ütemmé, hogyan hat a felfogásunkra. Ez a kölcsönösség több kérdéssel gazdagodik: milyen tulajdonságokat keresünk, mi a jelenségek magyarázata? A tervező hosszú tekercsekre írott szövegeit látva, mindez egy szempillantás alatt átélhető.

A látás akcióészlelés, a mozgás maga az élet. Vizuális nyelven szólva a fényről asszociálhatunk a pozitív-negatív formákra. A részek és az egész viszonya pedig, az olvasásra jellemző szakkád és fixációs folyamatokat jelentheti. Nem egyke betűket látunk, hanem egy összefüggő szóképet, sőt a tipográfia esztétikai szempontjai között találjuk a szürke szövegfolt, egalizálás, margó kifejezéseket. A nyomtatott elemek: a betű, a vonal, a kép és a díszek adva vannak, amit hozzáadunk, az az üres térközök. Ez varázsolja egyedivé az alkotást. A hagyományos tipográfiai oldalpár szerkesztésénél az évszázadok alatt kialakított szempontokat lehet figyelembe venni. Röviden a térközök nagyságbeli hierarchiájáról van szó: betűköz < szóköz < sortáv < hasábköz < margók.



Gutenberg egyik erőssége a homogén szövegfolt, mert a 42 soros bibliához 290 betű készült. Ennek egyik része egy-egy karakter változataiból, továbbá sok ligatúrából állt. Gutenberg annak ellenére, hogy a kódexmásolók írásmódját vette alapul, azt mégis forradalmi módon tudta interpretálni. A technológia alapegysége nem a kézírás, hanem a betű lett, amellyel új olvasási szokást, és ezzel együtt új felfogást, látásmódot honosított meg. Írás és betű itt kapcsolódik össze.

A Mantodeum tervezésénél az egyik tervezői koncepció a Gutenberg-féle egységes szövegfolt megteremtése, mai interpretálása. A tollvonással kialakított betűk gazdag variációs lehetőséget kínálnak, a szóképek könnyen olvashatók, játszva és könnyen engedve a szemnek, mindenféle zavaró részlet nélkül.

A másik koncepció lényege, hogy a 42 soros biblia szigorú rácsbetűje hogyan oldható fel a fraktúr betűkre jellemző hullámvonalak alkalmazásával. Hiszen itt, egy új fraktúr betű születne, nem csupán a Gutenberg-betű arányainak figyelembevételével, hanem a szerkezeti megoldásokkal is. A Mantodeum terve azért érdekes, mert ráébredt egy fontos szempontra: a fraktúr azon változatai, amelyek kevésbé cikornyásak, valójában nem díszített betűk. A díszítés alapvetően nem a szerkezetet, a betű vázát ékesíti (Jones Owen 19. századi megfogalmazása alapján)⁶, hanem a dísznek tűnő betűszárak sajátos hullámzó mozgása, optikai vibrálása maga a

szerkezet (a 20. század során megfogalmazott tudományos és művészeti elvek alapján). Ez a tervezési folyamat egyik módját nyújtja. Egy sajátos metamorfózis, az optikai észlelés metaforája lehet a cél. A pozitív-negatív foltokból épülő betűk és a szövegfolt egy geometrikus hálóból nőnek ki, ahol a különálló betűrésztetek, modulok az optikai hullámzó mozgást veszik figyelembe és nem a vízszintes-függőleges felosztást és viszonyrendszert.

A felvázolt gondolatkör bővíthető. Ez már a betűtervező dolga, aki egyedi eszközökkel reflektálhat többek között saját betűtípusának használati lehetőségeire, határaitra, befogadására, tartalmi-szimbolikus kifejezésére, sőt mindennapjaink abszurdnak tűnő jelenségeire is a tipográfia és a művészetek egyre gazdagodó nyelvén.

FELHASZNÁLT IRODALOM

- Schalansky, Judith (2010): *Fraktur Mon Amour*. Verlag Hermann Schmidt, Mainz
- A fraktúr a gótikus, törtvonalú betűk csoportjának általános elnevezése (Gothic, Blackletter). Ezen belül több változat különböztethető meg (pl. textúra, rotunda), és a reneszánsz idején született betűk (schwabacher, farktúr).
- Paul Standart idézete Hermann Zapf kalligrafikus munkáján olvasható. In. *Hermann Zapf and his Design Philosophy*. (1987) Society of Typographic Arts, Chicago p. 160
- Karow, Peter (1994): *Digital Typefaces. Description and Formats*. Springer-Verlag, Berlin. p.11, 12, 219. A Magyar Grafikában olvasható korábban megjelent másik írása: 1996/1, 2
- Gregory, Richard (1973): *Az értelmes szem*. Bp. Gondolat, p.30
- Owen, Jones (2004): *Ornamentika*. Bp. Cser Kiadó. p. 23. „A szerkezetet díszíteni kell. A díszítést nem szabad céltudatosan megszerkeszteni.” (5. tétel)

