

TypoTage2

LIPCSE, 2004. JÚLIUS 10., SZOMBAT



Előző számunkban már bemutattam a múzeumot, ahol a kétnapos konferencián jeles grafikusok, a Schriftenfest alkalmából egymást és a nyomtatott betűt ünnepelték.

A Schriftenfest in Leipzig kétnapos rendezvénye tulajdonképpen pénteken kezdődött el. A vendégeket az előadások helyszínéért már bemutatott múzeumban egy szakmai látogatásra invitálták. Ezt követően, fogadásukon az egyik legismertebb és méltán ünnepelt betűtervező grafikus Kurt Weidemann mondott köszöntőt.

Szombaton reggel az első előadó Akiem Helming volt, aki a hollandiai Underware vezető munkatársa. Olvasóinknak bátran és szívesen ajánlom, hogy a most bemutatandókon túl látogassanak el a www.underware.nl honlapjára. Magam is hosszan böngésztem, és különösen a workshopjaikról szóló beszámolókat szívesen lapoztam végig!

Lipcsében három betűtípusa került bemutatásra. Az Uni-body 8 egy open type font, amely Flash Mx részére készült. Talán a legjobb, ha a honlapon kínált alkalmazásokat nézik végig, mert a terjedelem így is szigorú keretet szab a bemutatásoknak... Másik a Dolly nevű betűcsalád. Ha valaki egy szimpatikus bulldogra asszociál, nem téved sokat. Ez a négy-



lábú (Edgar Kober illusztrációja) már a borítón ránk dülleszti a szemét. Hogy miért Dolly? Ez a betűkatalógusban bőven elmagyaráztatik. Inkább foglalkozunk azzal, miért betű? Erre Erik Spiekermann Who needs Dolly? című frappáns bevezetőjében sem talál választ.

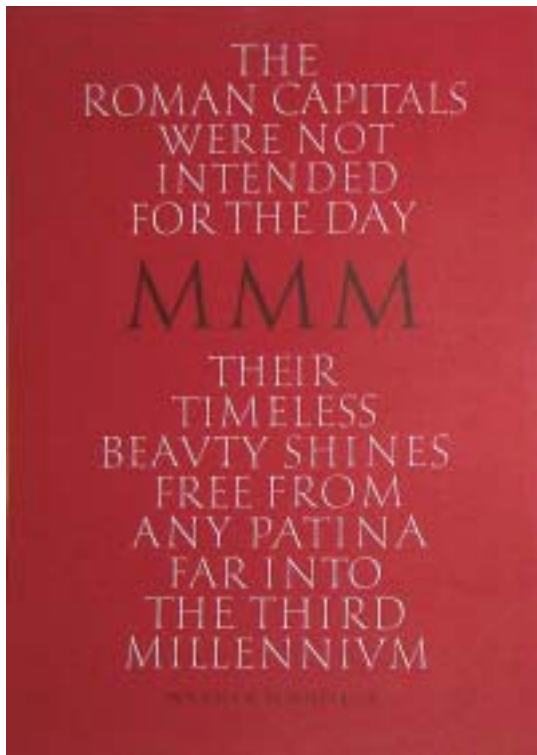
„Általánosságban több mint 30000 betűtípust használunk napjainkban, és ifjú betűtervező grafikusok ezt a számot csak szaporítják. Mi szükség van erre? A designerek egyféle kreatív terápiaként foglalkoznak a betűtervezéssel? Ettől jobban érzik magukat?”... teszi fel reá jellemzően provokatív kérdéseit. Ha egy új írást tervezünk, nem sokban térhetünk el a szokásostól. A képzeletünket szabadjára engedjük (mint most én a fordításban) akkor hamar azt mondhatjuk, hogy ez a betű olvashatatlan. Ha azonban nem adunk semmi újat, karakteret hozzá, akkor senki sem akarja majd használni, kivéve a tervezőjét. A design „predeterminált”: 90százalékban a kultúra, a fiziológia, a technológia, a habitus, vagyis a befogadó életforma és tradíció határozza meg, csak a maradék ad lehetőséget a kreatív kibontakozásra. És végül, mégis az a vágyunk, hogy egy új írást tervezünk. Amely tők olyan mint a többi, ám egy picikét más. Valahogy úgy, ahogy főzőskor a receptet titkosan, trükkjeinkkel módosítjuk, csak annyira, hogy az a tányérra kerülő ételben csipetnyi új ízt adjon.

Nos milyen is ez a Dolly? E.S. szerint meleg, komfortos garmond-minionszerű antikva.

Read naked. Ez a címe Akiem Helmingék bemutató prospektusának, amely a Sauna betűcsaládot népszerűsíti. És nem

I used to read
fairytale
in
a sauna
when
I was a really
young girl.





A kalligráfia és a betűtervezés két világ, melyhez az előbbi csak a formák keresésében nyújt segítséget. Amennyire a részletek látványa fontos, legalább annyira fontos az olvashatóság. (Példaként a ROMA AMOR szófordulatát mutatta.)



Jovica Veljovic (balról) és Kurt Weidemann az előadás szünetében beszélgetnek

Senatus betűtípusának mintaoldalain az azonos szövegrészek kitakarásával az olvashatóság határait feszegette.

Ugyanezt a problémát a szöveg betűkarakterinek digitális elvastagításában is jól megmutatta. Fontos, és a betűtervezők által jól ismert gond volt a verzál I és a kurrens l-ek megkülönböztethetősége.

Jovica Veljovic nevét a legtöbb tervezőgrafikus jól ismeri. Belgrádban tanult. Az 1978-as Atypl konferencia óta ismeri SchumacherGeblert. „Aus Leidenschaft”, azaz szenvedélyből





kezdett el betűket tervezni. Lipcsébe Tiemann antikváját hozta el. Naponta foglalkozik vele, nem tudja félretenni. Az írott betűk tervezésénél a kötések találkozási különösen fontos, ezek a *b*, *e*, *r* és *m*, vagy *or*, *ers* összehangolása a digitális feldolgozáshoz is pontos tervezést kíván.

Bemutatta a betűcsalád keskeny és széles változatait.

E munkáját az Adobe megbízására végzi. Saját kézírásából indult ki, a betűkarakterek felvázolásához is szögletes rediszhegyű tollat használt.

Következő betűtervének Karoling minuszkula az alapja. Egyes betűinek kapcsolása itt is probléma. Az egésznek az architektúrája a legfontosabb! Az írás neve Silencium. Open type fontként készül. A technológia gazdag lehetőséget kínál ligatúrák készítésére.

Albert Pinggera olasz grafikus és betűtervező. Bolzanóban majd később Münchenben, Berlinben (Meta Design) dolgozott. Hágában a Royal Academy of Fine and Applied Arts postgraduális diplomáját kapta. Saját céget vezet. Számunkra leginkább a Letter Gothic betűtípus megnevezése teszi személyes ismerőssé.

Albert Pinggeráról több képet is készítettem, de sajnos a vetítés alatt: enyhén szólva nem tökéletesek. Ezen viszont hátulról is látható...

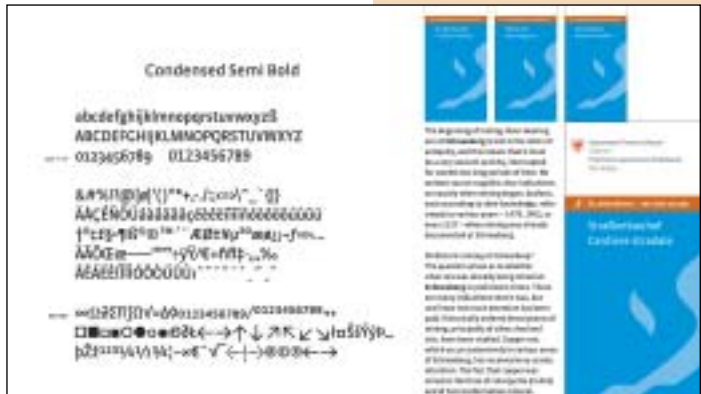




Előadása első felében az álló s dőlt írások különbözőségéről beszél, amely nem csak a karakterek megváltozását jelenti az antikvák esetén, hanem erős eltérést mutat a szélesség változásában is. Ez a sans serif típusoknál gyakorta kevésbé jellemző, sőt néha konstruált. A betű bizonyos karaktereinek egyeztetése (n és m) illetve különbözősége a típus sajátja.

Günter Gerhardt Lange, aki amúgy a nagy öregek egyike és a Berthold vezető tanácsadója is, váratlan felszólalásában több ponton ellentmond. Aldus Manuzius-szal példálódzik, és Petrarca írására hivatkozik, a saját kurzív tervezésének fontosságát emeli ki. Szentenciáival az idősebb tervezőknek adja fel a labdát. A tervezőt egyedülálló felelősség terheli – mondja – a betűfokozatok változásával járó és az olvashatóságot befolyásoló sajátosságok miatt. Az az érzésem, kicsit a Letter Gothic miatt szeretne törleszteni.

Hans Eduard Meier svájci tipográfus, betűtervező, a zürichi főiskola tanára, szintén a mesterek egyike. Nagyon kedves, elnéző és bölcs. Hajlott kora meglátszik tartásán, ám szellemi kapcsolata a betűkkel átsugárzik mondatain.



A fenti képen éppen Gerhardt Lange „beolvas” az előadónak, aki a fentebb látható betűtervét (ez volt terítéken) utóbb, pdf-ként volt szíves átadni bemutatásra.



Ha korban nem is, némiképp rokon Virágvölgyi Péterrel. Az alte Schnurschrift, azaz a zsinórírás túlhaladottsága indította el. 5–15 metszésű változatot készített: kőmetszés, hajlított vonalvezetés és kötött betűkapcsolatok. A betűképek kifejtése a görcsös kéztartás oldása. Vallja, hogy betűje, amelyet utóbb betűtalpakkal látott el, szoros rokonságot mutat a reneszánsz betűivel.

Az első ceruzarajzokat még 1955-ben készítette, azután ólombetűként a Stempel AG. öt metszésben öntötte ki, végül a Linotype cégnél már a mai digitális formában bővítette a betűcsaládot: groteszk mellett



antikva és letter változatokkal.

Az írás neve Syntax. A Lino-type Library platina kollekciójának tagja, amelyet 2000-ben a Type Directors Club of N.Y. külön kitüntetett.

Másik betűtípusa a Lapidor. A groteszk hangulatú verzálisok hasonló jellegű kurrens karaktereket kaptak.

Amúgy Meier úr írását más igen fontos helyeken is megtalálhatjuk: ilyen a svájci frank.

Hidegard Korger, a lipcsei Hochschule für Buchkunst tanára egy magyar meglepetéssel szolgált. A Typoart megbízásában Tótfalusi Kis Miklós Janson írásának újratervezését és még inkább rekonstruálását vállalta fel. E munkájában természetesen Haiman György útmutatására támaszkodott, akihez Kapr professzor vezette. Az ő leveleik néhány másolatát még 1973-ból a konferencián megkaptam tőle.

1983-ban kezdte el rajzolni az antikva, majd a kurzív met-szész változatait. Az eredeti matricák Stempelnél őrzött mintáiból indult ki. Nyugtalanította, hogy egységessége ellenére nem hatott egyöntetűnek. 88-ban történt utolsó levélváltásukkor Haiman azt írta, egy eredeti ólomöntéssel készült típus nem vehető át automatikusan számítógépes feldolgozásra. A különbség szükségszerű.

A betűk elkészítésében a 20 pontos fokozatot tekintették mértékadónak, de a betűk szélességét korigálni kellett. Ez a munka sajnos nem kapott nyilvánosságot. Korger-Kis betűiből egy sorozatot öntöttek ugyan, de abból a főiskolán kéthárom munka készült, azóta sem forgalmazzák.

Gert Wunderlich professzor régi, a Magyar Iparművészeti

Maxima
Maxima
MAXIMA

Maxima
Maxima
MAXIMA

Maxima
Maxima

Maxima
Maxima
Maxima

Maxima
Maxima

Egyetem korábbi és szorosabb kapcsolata alapján már évtizedek óta ismerős.

Betűcsaládja, a Maxima nem annyira a nagyképűség, mint inkább a sokféleség miatt kapta e nevet, merthogy a könyv és a folyóiratok világa, a reklám és az információ számos formája számára egy igen széles család megtervezése volt a cél.

Szintén a Typoart Dresden volt e munka elindítója. Az írásnak a light és az extrabold vastagságokon túl nemcsak latin, de görög és ciril változatai is vannak. Jellegzetesek a széles U és G betűkarakterek, és amit a tervező külön kiemelt, a kurrensnek a verzálnál följebb nyúló szárai. Ez erősíti a szövegképet és segíti az olvasást.

Folytatjuk...

MACZÓ PÉTER

Maxima

Maxima
Maxima
Maxima

Максима
Максима
Максима
Максима

Μαξίμα
Μαξίμα
Μαξίμα
Μαξίμα



Hátul Pinggera, elől E. Meier mester és a már veteránnak számító Gert Wunderlich, akinek betűtervezői életműve a Maxima. Természetesen más grafikai anyagait is ismerjük, az elmúlt évtizedek jeles plakáttervezője, aki különösen a szociális és társadalmi témák iránt mutat nagy érzékenységet.