

# JJ Manu Art Alkotó Műhely által gyártott termékek grafikai és csomagolás tervezése

Nánási Gabriella

**A szakdolgozatom egy kozmetikai cikket gyártó manufaktúra által készített szappanok csomagolását, a levendulás fürdőszó címkeit, illetve egy levendulás ajándékcsoomag tervezését foglalta magába.**

## SZAPPANOK CSOMAGOLÁSA

A szappanok minden esetben 75 mm szélességűek, 50 mm mélységűek és 25 mm magasságúak.

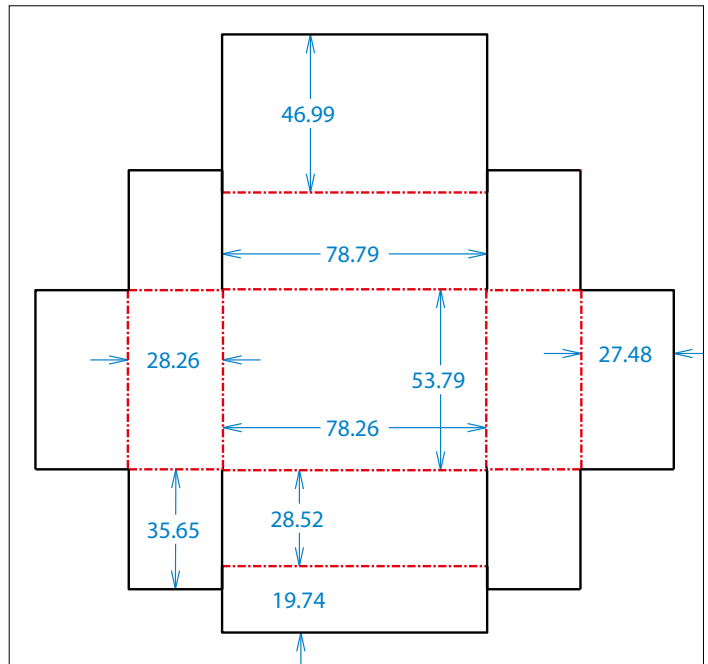
A tervezés során figyelembe kellett vennünk a gyártás technológiai sajátosságából adódó hibákat, melynek hatására a termékek egy kevésbé eltértek a névleges mérettől. Ugyancsak figyelembe kellett vennünk a termék hatását a csomagolásra.

A termék zsír- és víztartalma kismértékben hatással lehet a csomagolásra, de a megfelelő érési idő betartásával ezt kiküszöböltük. A méretbeli változottság eredményeként a már kész tervek közül ki kellett zárunk az egyébként legkisebb anyagköltségekkel járó alternatívát, mely során a szappan grafikával ellátott műnyomó papírral körülburkoltuk. A körbeburkoló csomagolás során elcsúsztak az illesztési pontok, ezáltal esztétikai értékéből veszítve, illetve a gyűjtőcsomagolásban való elhelyezése is problémát jelentett

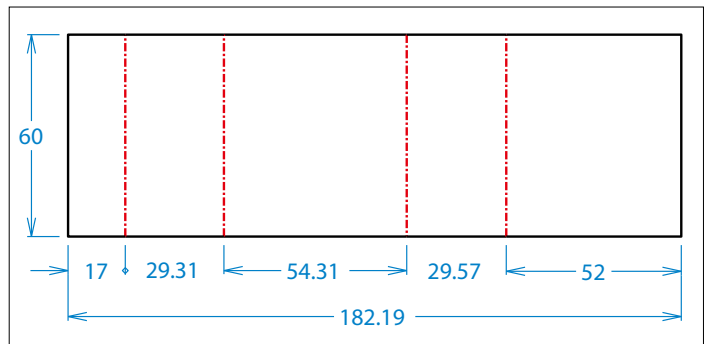
a méretbeli változottságokból kifolyólag.

A további tervek alkalmaznak bizonyultak, mivel a név-

leges méretéhez képest nagyobb belső teret biztosítottak a terméknek, illetve a gyűjtőcsomagolást pontosabb adatok



1. ábra. Az alapdoboz fektetett ábrája



2. ábra. Az öv fektetett ábrája méretekkel milliméterben kifejezve

alapján tudtuk megtervezni. A szappancsomagolások mind a két esetben 300 g/m<sup>2</sup> tömegű matt műnyomó kartonra lettek tervezve.

### AZ ÖSSZEAKASZTÓ FÜLES RÖGZÍTÉSŰ SZAPPANDOBOZ

Ebben az esetben a névleges méretek minden irányból meg lettek toldva 2 mm-rel, mely mozgásteret biztosított a terméknek, illetve a tűréshatáron belüli vágási hibák esetén is alkalmasnak bizonyult a rendeltetési céljára.

A csomagolás zárási mechanikája két részből áll. Az összeállítás sorrendjében az első az összeakadó fülek zárása, a második egy bedugófül, amely a csomagolás végső lezárását végzi. Zárás után a csomagolás egy szabályos téglatest alakját veszti fel. Ennélfogva könnyen, nagy pontossággal alakítható ki hozzá gyújtócsomagolás.

### AZ ÖVES RÖGZÍTÉSŰ SZAPPANDOBOZ

Ez a csomagolóeszköz két részből áll. Az alapdobozból, ami köztes vágási veszteség nélkül stancolható és burkolja a terméket, az öv pedig fixálja a csomagolást. (1. és 2. ábra)

A termék számára fenntartott hely mérete minden irányból 3 mm-el több, mint a szappanok névleges mérete.

A csomagolás összeállítása során az alapdobozon elhelyezett összes bigelést 90 fokkal meghajlítottuk, így megkaptuk a már szinte kész csomagolást. Ezt követően köré vezetük a hozzá tartozó övet, mely fixálta a csomagolást.

Mivel mind a két csomagolás hasonló rendszerű, ezért alkalmazásuk előnyeit és hátrányait vizsgáltuk, illetve a termék gyártójának véleményét is fontos szempontként azonosítottuk.

Az összeakasztó füles doboz előnye, hogy kisebb az anyagköltsége, mint az övesének, viszont csak veszteséggel vágható ki, illetve szappanfajtánként más-más grafikát igényel.

Az öves doboz előnye, hogy veszteség nélkül kivágható a doboz és az öv is, illetve az öv rendelkezik a grafikai elemeknek szükséges nyomtatási felülettel, melyen feltüntethető az összes szükséges információ, így a doboz kaphat egy alapgrafikát, ami passzol az összes típusú szappanhoz. Azonban hátránya, hogy anyagszükséglete nagyobb, mint az előbb említetté.

A megvizsgált szempontok alapján az öves rögzítésű szappandoboz mellett döntöttünk, annak ellenére, hogy az alapanyag igénye nagyobb, mivel egyszerűbb szerkezete miatt könnyebben összeállítható, valamint a megrendelő számára is ez bizonyult a legmegfelelőbb alternatívának.

### A LEVENDULÁS DÍSZCSOMAGOLÁS

A levendulás díszcsomagolás egy aromaterápiás termékcsomag, mely tartalmaz egy levendulás kecsketejes szappant, 300 g tömegű fürdőszót 100 mm átmérőjű üvegedényben és egy levendulás illatpárnát.

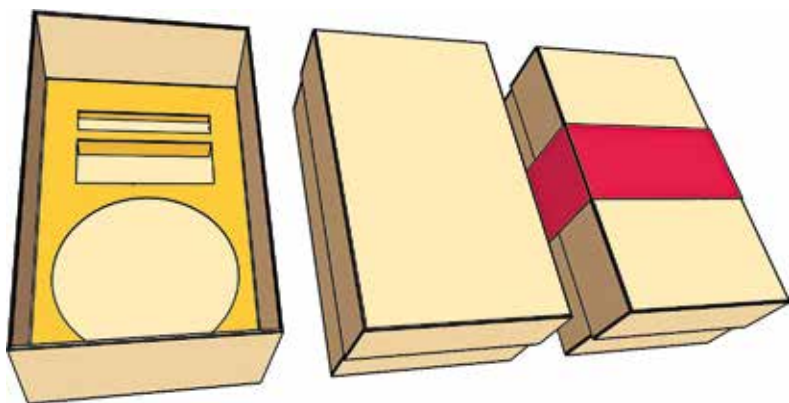
A díszcsomagolás egy doboz, melyhez 410 g/m<sup>2</sup> tömegű kraft kartont választottunk.

A csomagolást olyan módon kellett kialakítanunk, hogy a termékek elférjenek benne.

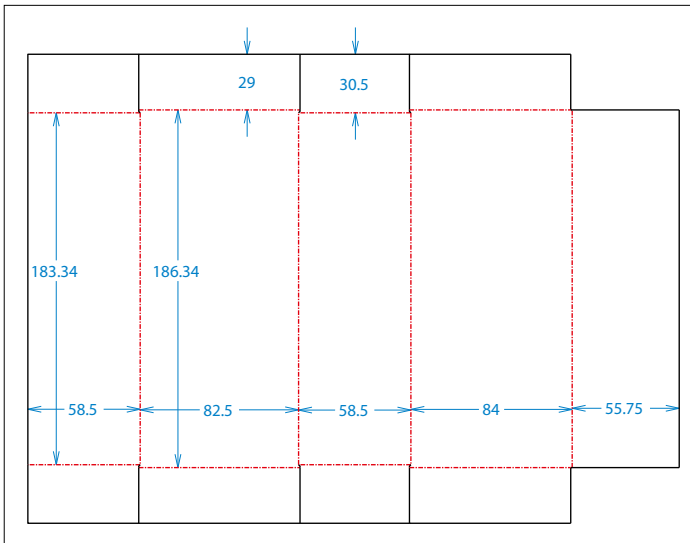
A szappan csomagolt állapotban került a dobozba, ezért a méretei megfeleltek a csomagolás utáni külső méreteknek. A fürdőszó üvege 100 mm átmérőjű és 80 mm magas. Az utolsó és egyben a legkisebb termék a csomagban egy illatpárna, mely 10 mm magas, 80 mm széles és mélysége 50 mm.

A kialakított doboz belső magassága 82 mm, szélessége 120 mm, mélysége pedig 200 mm lett. A termékek rögzítésére kialakítottunk egy betétet, amely a mozgáscsillapítást hivatott elvégezni.

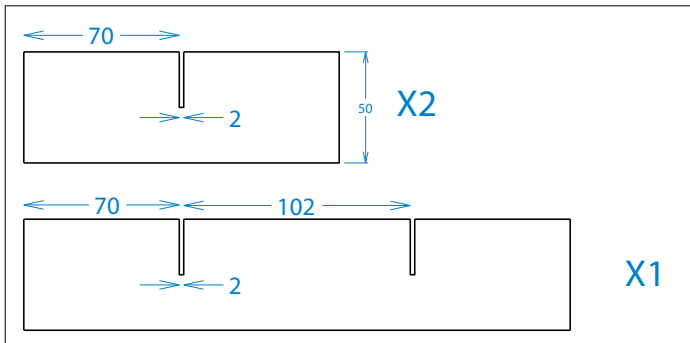
A doboz információhordozó eleme egy öv, amit az összeáll-



3. ábra. Az elemek összeállítása



4. ábra. A szappan gyűjtőcsomagolás



5. ábra. A rekeszték elemei

tott doboz körül vezetünk végig. Az öv 60 mm magas és 440 mm hosszú. Az összeállítás során a doboz aljába helyeztük a betétet, melybe a későbbiekben a termékek kerülnek, majd ráhelyeztük a tetőt. Végül a fixálást az öv értük el. (3. ábra)

## A GYŰJTŐ- CSOMAGOLÁSOK

A gyűjtőcsomagolások egyenként hat darab terméket tartalmaznak. A levendulacsomag esetében, mivel ez egy speciá-

lis termék, nem terveztünk külön gyűjtőcsomagolást.

A gyűjtőcsomagolásoknál egy 1,5 mm vastag E-hullámú HPL lemezt alkalmaztunk, mivel ez az anyag alkalmas az összeállított termékcsomag tömegének megtartására.

A szappanok gyűjtőcsomagolása egységként 6 darab terméket tartalmaz.

A gyűjtőcsomagolás tervezése során a szappandoboz méreteivel számoltunk. A gyűjtőcsomagolás ebben az esetben egy körülburkoló csomagolás. A rögzítés két oldalt öntapadó

címkével történik, illetve a hosszanti oldalon ragasztással. (4. ábra)

A fürdőszó mechanikai hatásokra érzékeny termék, tehát védelemre van szüksége. A mechanikai védelmet maga a hullámpapír doboz, illetve a hozzá kialakított rekeszték látja el. A választott dobozunk a FEFCO 0201, melynek belső méreteit úgy alakítottuk ki, hogy beférjen hat darab termék, illetve az ezeket elválasztó rekeszték, mely azonos anyagra lett tervezve, mint a doboz maga. Ez esetben a belső szélessége 310 mm, a mélysége 206 mm, a magassága pedig 82 mm lett, mivel termékenként 2-2 mm mozgásteret hagytunk, illetve a rekesztéket is 2 mm-nek vettük.

A dobozhoz tartozó rekesztéket két részből állítottuk össze, melyek kereszt alakban kapcsolódnak, és így kerülnek be az alapdobozba. A rövidebb elemből két darab szükséges a teljes rekesztékhez. (5. ábra)

## CÍMKÉK A CSOMAGOLÁSON

A csomagoláson több helyen jelenik meg címke. A fürdőszó csomagolásán és a gyűjtőcsomagoláson.

A fürdőszó három címkével van ellátva. Az üveg tetején egy 75 mm átmérőjű, az alján egy 60 mm átmérőjű, a palástján pedig egy 38 mm magas és 115 mm széles címke helyezkedik el.

A gyűjtőcsomagolás esetében egy általános információkkal ellátott címkét helyeztünk el. Ezek a címkék 50 mm magasak és 80 mm szélesek.



6. ábra. A szappanok alapdoboz

## GRAFIKAI ELEMEEK TERVEZÉSE A CSOMAGOLÁSOKHOZ

A grafikai tervezés során ügyeltünk arra, hogy a jogszabályok által megkövetelt információkat feltüntessük a csomagolásokon, valamint esztétikailag vonzóvá tegyük a termékeket a fogyasztók számára.

## A SZAPPANOK GRAFIKÁJA

A szappanok csomagolásának alapdobozát azonos grafikával láttuk el, mivel ez az alapszín jól illeszkedik az övek mind-egyikéhez. (6. ábra)

Az egységes alapdoboz mellett a csomagolás része egy öv is, melyen a termékinformációk helyezkednek el. A grafika



7. ábra. A négyféle öv grafikával

szappanonként eltér, de minden öv tartalmazza a gyártó adatait, a termék összetevőit, a pontos száraztömeget, illetve a csomagolás újrahasznosíthatóságára vonatkozó jelöléseket. (7. ábra)

Az alapdoboz és az öv tervei- nek segítségével készítettünk egy 3D modellt a leendő termékről. (8. ábra)

## A FÜRDŐSŐ GRAFIKÁJA

A fürdőszóhoz három címkét terveztünk. A tetőre tervezett címke tartalmazza a cég logóját és a termék nevét, rövid ismertetővel. Az üveg aljára kerültek a felhasználót tájékoztató fontos termékinformációk. (9. ábra)

Az üveg palástjára terveztünk még egy címkét, melyen a logó, a termék neve, illetve a termék névleges tömege látható. (10. ábra)

## A DÍSZDOBOZ GRAFIKÁJA

A levendulás alapdoboz esztétikus megjelenésű kraft kartonból készült, grafika nélkül. Az övön található a csomag neve és egy rövid leírás a termékek jótékony hatásáról. Azonos grafikai elemekkel láttuk el, mint a többi levendulás terméket. (11. és 12. ábra)

## A GYŰJTŐCSOMAGOLÁS GRAFIKÁJA

A gyűjtőcsomagolásoknál a grafikát az információk közlésére használtuk egy címke formájában, a szappan és a fürdőszó esetében. A címke tartalmazza a termékinformációkat és a darabszámot. (13. ábra)



8. ábra. A szappanokról készült 3D modell

## ÖSSZEFOGLALÁS

A tervezés során létrehozott csomagolásunk a megbízásnak eleget tett, mivel alkalmasnak bizonyult a termékek befogadására, illetve grafikai tervezés után egy jó megjelenésű burkolatot kaptunk, ami felkelti a fogyasztók figyelmét.

A megrendelő elégedett volt mind a grafikai, mind a mechanikai tervezéssel, melyet az is mutat, hogy gépi gyártásban szeretné legyártatni termékei csomagolására.



9. ábra. Az alsó-felső címke



10. ábra. A palást címke



11. ábra. A díszdoboz övrésze



12. ábra. A levendulás csomagolás



13. ábra. A szappan és fűrdőső címke

